



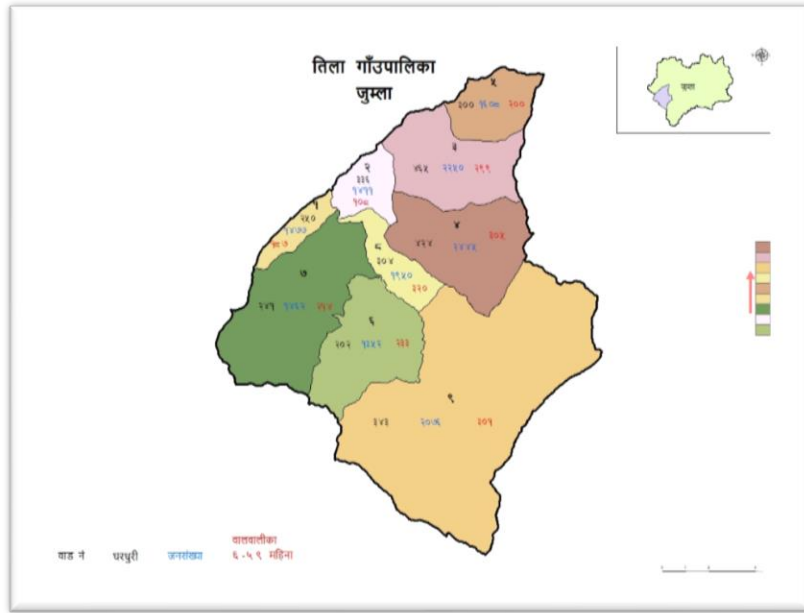
## तिला गाउँपालिका, खाद्य सुरक्षा सर्वेक्षण बुलेटिन २०७७ वर्ष १ अंक १

### गाउँपालिकाको संक्षिप्त परिचय (Tila Rural Municipality—a brief introduction)

तिला गाउँपालिका कर्णाली प्रदेश अन्तर्गत जुम्ला जिल्लामा अवस्थित उच्च पहाडी विशेषता बोकेको गाउँपालिका हो। साविक घोडेमहादेव, मालिकाठाँटा, कुँडारी र रारालिही गाविस मिलेर बनेको बनेको यो गाउँपालिका १७५.४९ वर्ग कि.मी. क्षेत्रफलमा फैलिएको छ।

समुन्द्री सतहबाट करिब २५०० मिटर सम्मको उँचाईमा रहेको छ। यस गाउँपालिका जुम्ला जिल्लाको सदरमुकाम खलङ्गा देखि करिब १५ किमीको दुरीमा उत्तर पश्चिम भागमा रहेको छ। यस गाउँपालिकाको पूर्वमा तातोपानी गाउँपालिका पश्चिम र दक्षिणमा कालिकोट जिल्ला र उत्तरमा हिमा गाउँपालिकासँग सिमाना जोडिएको छ। ९ वटा वडामा विभाजित हाल गापाको कार्यालय डुण्डेलीमा रहेको छ।

२०६८ को जनगणना अनुसार यस गाउँपालिकाको जनसङ्ख्या १३६०७ रहेको देखिन्छ। यस लक्षित घरधुरी समुह छलफल सर्वेक्षणमा प्राप्त कुल घरधुरी २,८६५ साथै गाउँपालिकाको प्रोफाइल अनुसार ५ देखि ५९ महिना उमेर समुहका बालबालिका २,१६७ जना रहेका छन्।



### सर्वेक्षण विधि तथा तथ्याङ्क विश्लेषण (Data collection method and analysis)

**बस्तीस्तरीय लक्षित घरपरिवारहरूसँग छलफल** – गाउँपालिकाको प्रत्येक ९ वडाहरूको गाउँबस्ती पहिचान गरी गाउँपालिकाको कृषि तथा पशु शाखामा कार्यरत जनशक्तिहरूलाई २ दिने अनुशिक्षण पश्चात बस्तीस्तरमा स्थलगत लक्षित समुह छलफल गरी निर्धारित खाद्य सुरक्षा सूचना संकलन फाराममा तथ्यांक संकलन गरिएको थियो।

**जानीफकारसंग अन्तरवार्ता** – बस्तीस्तरमा विषय सम्बद्ध जानिफकार बिच विषेश छलफल तथा अन्तरकृया गरी सूचनाहरू संकलन गरिएको थियो।

**द्वितीय स्रोत** – गाउँपालिकाका सम्बद्ध शाखा कार्यालयहरूको चौमासिक, बार्षिक प्रतिवेदन साथै खाद्य सुरक्षासँग सम्बन्धित अध्ययन, अनुसन्धान तथा प्रतिवेदनहरू द्वितीय स्रोतकोरूपमा प्रयोग गर्दै सुक्ष्मरूपमा अध्ययन गरिएको छ।

**विश्लेषण** – संकलित जानकारीहरूलाई खाद्य सुरक्षाका चार आयाम क्रमशः खाद्य उपलब्धता, पहुँच, उपयोगिता र स्थिरताको सन्दर्भमा वडागत स्थिति झल्किने गरी विश्लेषण तथा विवेचना गरिएको छ।



**सीमा**– गाउँपालिकाको ९ वटा वडाहरूको प्रत्येक गाउँ बस्ती लक्षित समुह छलफल गरी सूचना तथा तथ्यांक संकलन गरिएको थियो। वडास्तरको खाद्य सुरक्षाको ४ वटा आयामहरूलाई मुख्यरूपमा ध्यानमा राखी लक्षित समुह छलफलको लागि चेक लिष्टको माध्यमद्वारा सूचना संकलन गरिएको थियो। यस अध्ययनमा अन्य क्षेत्रको विगतमा प्राप्त सफल अनुभव बमोजिम तयार गरिएको छ। यस अध्ययनमा सूचना संकलन विवरणहरू यथासक्य बढी सूचना समावेश हुने गरी तयारी गरेता पनि तथ्याङ्क व्यवस्थापन तथा विश्लेषण सम्बन्धी व्यवहारिक कठिनाईहरू बाबजुद सम्बन्धित सबैको प्रयासबाट समग्र गाउँपालिको प्रारम्भिकरूपमा खाद्य सुरक्षा अवस्था विवरण तयार भएको छ। प्रस्तुत सूचना /तथ्यांकलाई संभव भएसम्म वडागत र खाद्य सुरक्षाको आयामहरू अनुसार खण्डीकृत रूपमा विश्लेषण गर्ने प्रयास गरिएको छ। आगामी दिनमा गाउँपालिकाबाट सिमित आर्थिक तथा मानवीय स्रोतसाधनको बाबजुद पहिलो प्रयासको रूपमा तयार गरिएको यस सुरक्षा विश्लेषण समय अनुकूल आवद्यीकरूपमा आवश्यकता अनुसार अबलम्बन गर्दै लैजान जरुरी छ।

# वडास्तरीय खाद्य सुरक्षा सर्वेक्षणको प्रारम्भिक नतिजा (Preliminary results of ward-wise food security information)

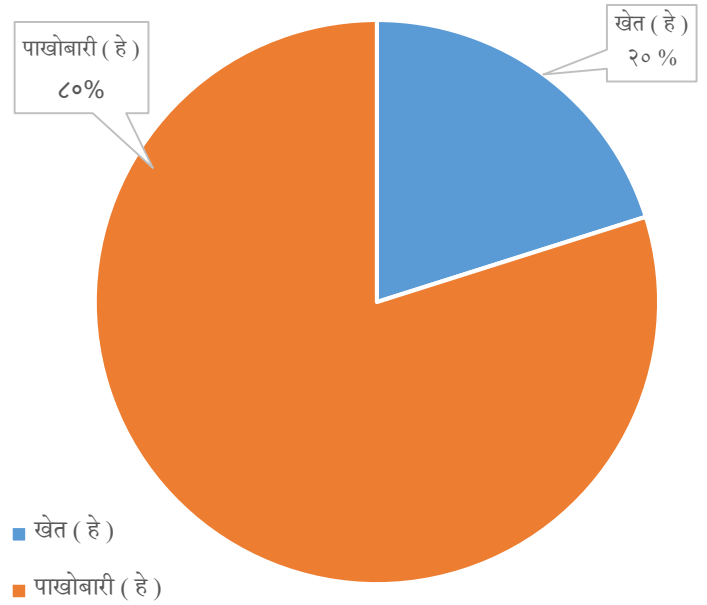
## जग्गाको प्रकार र क्षेत्रफल (Types of Land and Area)

यस गाउँपालिकाका बासीन्दाहरूको मुख्य पेसा कृषि रहेको छ । गाउँपालिकाको कूल क्षेत्रफल १७५४९ हेक्टर रहेको छ, जस मध्ये खेती गरिएको जमिन करिब ९ प्रतिशत मात्र रहेको छ । जस मध्ये खेत १७६.५६ हेक्टर र वारी ६९९.७९ हेक्टर रहेको देखिन्छ । गाउँपालिकाको कृषि कार्यका लागि उपयोग गरिएको कूल जमिन ८७६३.३५ हेक्टर रहेको देखिन्छ ।

हिमाली जिल्ला अन्तरगत रहेको यस क्षेत्रमा धरातलीय स्वरूपका हिसाबले हिमाली तथा उच्च पहाडी क्षेत्रको अधिकांश जमिनको बनौट भिरालो प्रकृतिको छ भने नदि तटीय क्षेत्र लगायतका अन्य क्षेत्रमा समथर जमिन पनि रहेको छ । उच्च पहाडी श्रृंखलाले बनेकोले यस गाउँपालिकामा कडा खालको चट्टानी भुभाग, भीरपाखा तथा वसोवास योग्य क्षेत्र सहितको विविधतायुक्त धरातलिय अवस्थिति रहेको छ । यस क्षेत्रमा मुख्यतया कुडारी र रारालिही लगायतका स्थानमा गरि करिब १५ प्रतिशत समथर भु-भाग रहेको छ साथै कडा खालको चट्टान र भिरालोपन रहेको यो स्थानमा चरनका लागि पाटन क्षेत्र समेत रहेको छ ।

वनक्षेत्रले ओगटेको क्षेत्र हेर्दा जंगल र झाडी गरि करिब ४२ प्रतिशत, खर्क वा चरन क्षेत्र ६.६ प्रतिशत रहेको छ । यस गाउँपालिकाको मुख्य अन्न बाली धान, गहुँ, मकै, कोदो, फापर, कागुनो, चिनो आदि हुन् । त्यसै गरी सिमी, आलु, भटमास, केराउ र मास दलहन बालीको पनि उत्पादन हुने गरेको छ ।

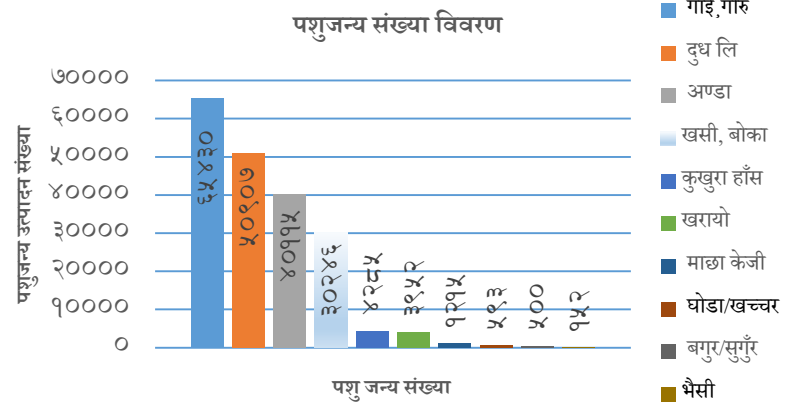
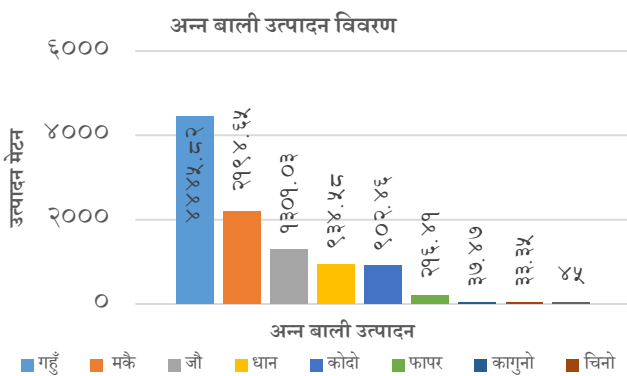
खेती योग्य जमिनको बर्गीकरण



स्याउ, ओखर र आरु जस्ता फलफुलहरू उत्पादन हुने यस क्षेत्रमा आलु, काउली, बन्दा, गोलभेडा जस्ता तरकारी बालीको उत्पादन हुने गरेको छ । परम्परागत खेती प्रणाली, कृषि प्राविधिकको अभाव, पर्याप्त सिंचाइ सुविधाको अभावका कारण निर्वाहमुखी उत्पादन मात्र हुने गरेको देखिन्छ । यस गाउँपालिका पशुपालनका लागि उपयुक्त उच्च क्षेत्रमा पाटन चरन क्षेत्र रहेको छ । गाई, भैंसी, भेडावाखा साथै घोडा खच्चर लागि उपयुक्त रहेको यस क्षेत्रमा घाँस खेती गर्ने चलन भने छैन ।

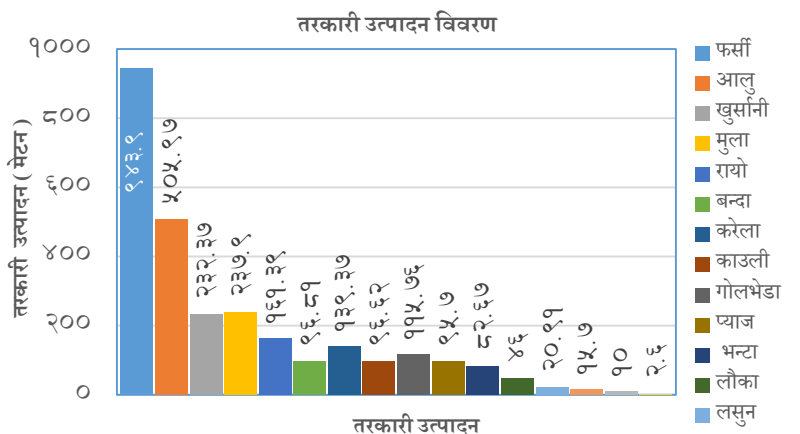
## खाद्य उपलब्धता (Food Availability)

### वार्षिक उत्पादन (Annual Production)



यस गाउँपालिकाको मुख्य अन्न बाली गहुँ, मकै, जौ, धान र कोदो रहेको छ । अन्न बाली तुलनात्मकरूपमा बढी उत्पादन हुने वडाहरू क्रमशः ७, ५, ८, २ र ६ रहेको छ । तरकारी उत्पादनमा क्रमशः फर्सी, आलु, खुर्सानी, मुला, रायो, बन्दा, करेला, काउली, गोलभेडा रहेको छ । तरकारी बाली तुलनात्मकरूपमा बढी उत्पादन हुने वडाहरू क्रमशः ५, ८, ४, ७ र १ रहेका छन् ।

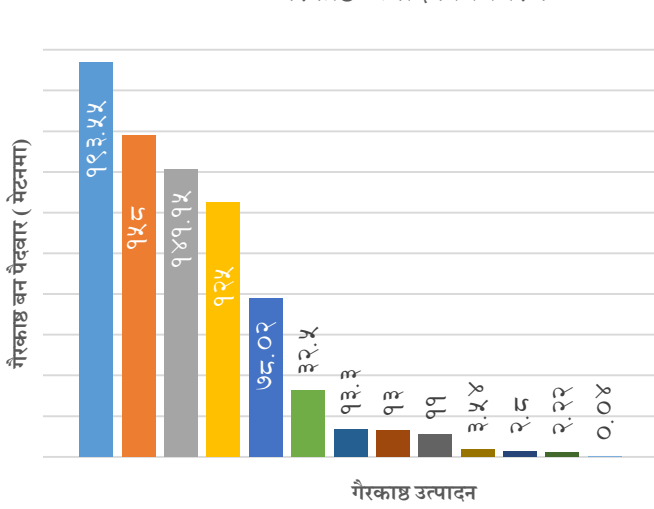
पशुजन्य संख्या विवरण गाई/गोरु, खसी/बोका, कुखुरा, खरायो र घोडा/ खच्चर रहेको छ । पशुजन्य उत्पादन मध्ये संख्याको तवरले बढी मात्रामा भेडा/बाखा पालन गर्ने वडाहरू क्रमशः ८, ५, ६ र ३ रहेको छ । तुलनात्मकरूपमा बढी आर्थिक आमदानीको स्रोतको हिसाबले यस क्षेत्रमा बढि संलग्न घरपरीवार छन् ।



## खाद्य उपलब्धता (Food Availability)

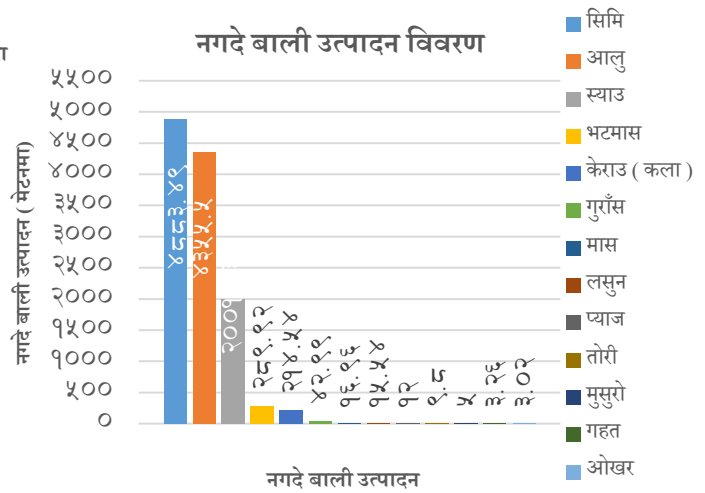
### वार्षिक उत्पादन तथा स्थानीय खाद्य उत्पादन पर्याप्तता (Annual Production and Sufficiency of Local Food Production)

#### गैरकाष्ठ उत्पादन विवरण



- खिरौलो
- सिमपाती जरा
- समायो
- पदमचाल
- चिराईतो
- पाखनावेद
- सतुवा
- सुगन्धवाल
- अतिस
- रातो च्याउ
- सेतागचिनी
- घुचि च्याउ
- यार्चागुम्बा

#### नगदे बाली उत्पादन विवरण



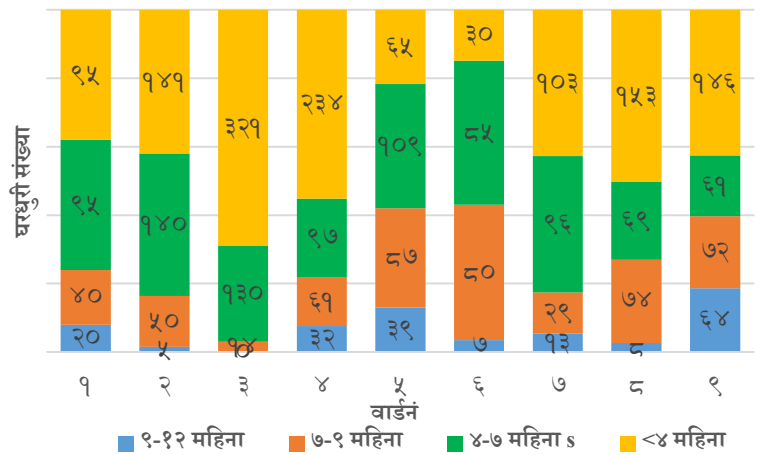
- सिमि
- आलु
- स्याउ
- भटमास
- केराउ (कला)
- गुराँस
- मास
- लसुन
- प्याज
- तोरी
- मुसुरो
- गहत
- ओखर

यस गाउँपालिकाको नगदे बालीमुख्य रूपमा सिमी, आलु, भटमास र स्याउ पर्दछन्, साथै आमदानीको तवरले पनि यिनै बालीले बढी हिस्सा ओगटेको छ। नगदे बाली तुलनात्मकरूपमा बढी उत्पादन हुने वडाहरू क्रमशः ७, २, ८, ५ र ६ रहेको छ। गैरकाष्ठ बनपैदावार उत्पादनको तवरले क्रमशः समायो, पदमचाल, चिराईतो, सिमपाती र खिरौला रहेको छ। गैरकाष्ठ बन पैदावार तुलनात्मकरूपमा बढी उत्पादन हुने वार्डहरू क्रमशः ६, ७, ९, ४ र ६ रहेका छन्।

समग्रमा गाउँपालिकाको कुल घरपरिवारमा आफ्नो स्थानीय उत्पादनले ४ महिना भन्दा कम पुग्ने ४५ प्रतिशत, ४ देखि ७ महिना पुग्ने ३१ प्रतिशत, ७ देखि ९ महिना पुग्ने १८ प्रतिशत र ९ देखि १२ महिना पुग्ने ६ प्रतिशत मात्र रहेको छ।

तिला गाउँपालिकामा वडागतरुमा हेर्दा खाद्य पर्याप्तताको आँकलनको नतिजाले वडानं ३, ४, ८, ९, २ र ७ क्रमशः ११ प्रतिशत, ८ प्रतिशत, ५ प्रतिशत, ५ प्रतिशत, ५ प्रतिशत, र ४ प्रतिशत घरधुरीहरूमा ४ महिना भन्दा कम मात्र खाद्य पर्याप्तता रहेको देखिन्छ।

#### स्थानीय उत्पादनबाट खाद्य पर्याप्तता

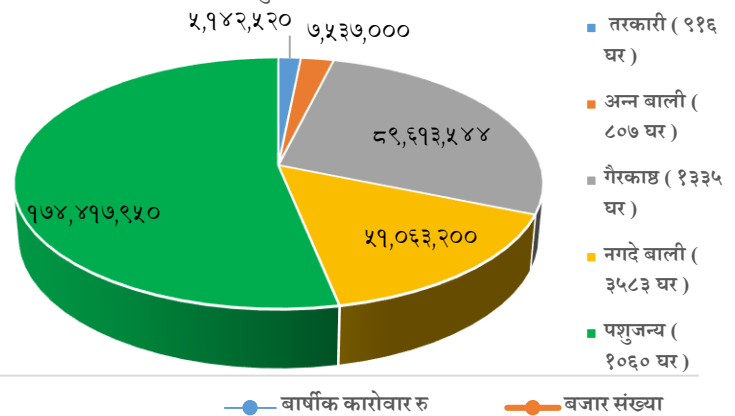


## खाद्यमा पहुँच (Access)

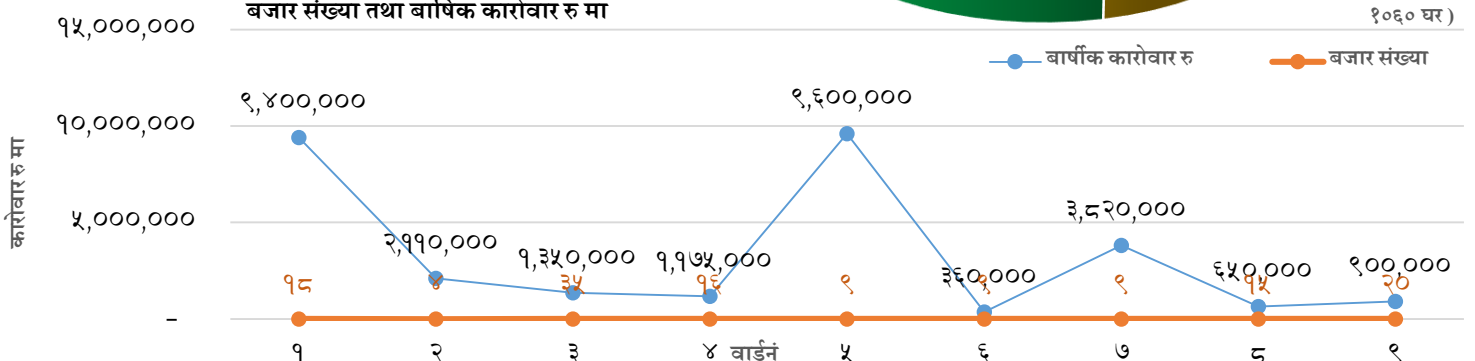
यस गाउँपालिकाको उत्पादन तथा बिक्रीमा संलग्न घरपरिवारहरू मध्ये, आमदानीको हिसावले मुख्य रूपमा गैरकाष्ठ ४७ प्रतिशत घरधुरी, पशुजन्य ३७ प्रतिशत, तरकारी ३२ प्रतिशत र अन्न बाली २८ प्रतिशत घरधुरी संलग्न रहेका छन्। यस गाउँपालिकाको धेरै हिस्सा ओगटेको नगदेबाली उत्पादन तथा आयमा संलग्न घरपरिवारहरू क्रमशः सिमी, स्याउ र आलु छ।

वडागत तवरले कुल साना तथा ठुला खुद्रा पसल, फेन्सी पसल, खाद्यान्न पसल कुल बजार संख्या १३५ रहेको छ, भने क्रमशः वार्डनं ३ जा ३५ वटा, वडानं ९ मा २० वटा, वडानं मा १८ वटा, वडानं ४ मा १६ वटा र वडानं ८ मा १५ वटा छन्। वडागत रूपमा कारोवार बढी हुने वडानं ५, १, ७ र २ रहेको छ।

गापाको समग्र उत्पादित बस्तुको बिक्री गर्ने संलग्न घर तथा आमदानी रु. मा



#### बजार संख्या तथा वार्षिक कारोवार रु मा

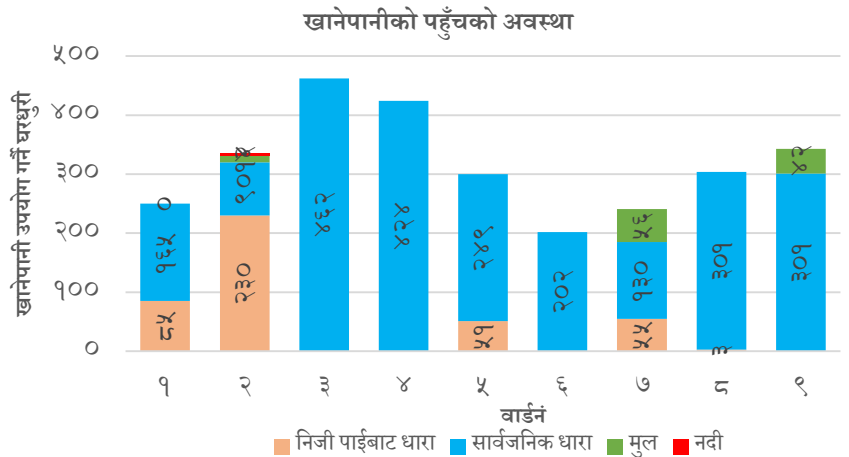


## उपयोगिता (Utilization)

### खानेपानी तथा सरसफाई (Access to Drinking Water and Sanitation)

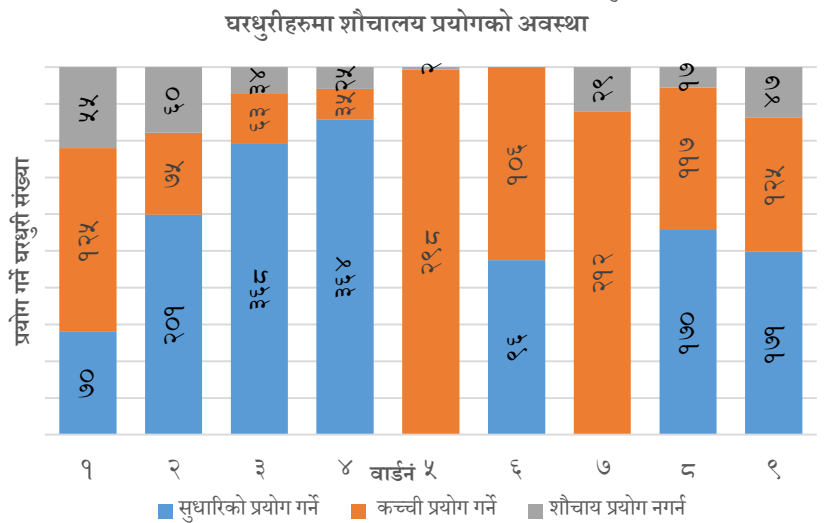
तिला गाउँपालिका घरधुरीहरूमा खानेपानी उपयोग क्रमशः सार्वजनिक धारा २३२४ घर (८१ प्रतिशत), निजी धारा उपभोग गर्ने ४२४ घर (१५ प्रतिशत), मुलको पानी प्रयोग गर्ने ११० घर (४ प्रतिशत) र नदीको पानी प्रयोग गर्ने ४ घर (०.१४ प्रतिशत) छन्। वडागत रूपमा सबै भन्दा बढी सार्वजनिक धाराबाट खानेपानी प्रयोग गर्ने वडानं ३ शत प्रतिशत अर्थात ४६२ घर यसैगरी वार्डनं ४ मा ४२४, वार्डनं ८ मा ३०१ घर छन्।

वडागत तवरले निजी धारा प्रयोग गर्ने क्रमशः वडानं २, १, ७ र ५ मा क्रमशः २३० घर, ८५ घर, ५५ घर, ५१ घर छन् भने मुलको पानी प्रयोग गर्ने वडानं ७, ९ र २ मा क्रमशः ५६ घर, ४२ घर र १२ घर रहेको छन्।



समग्रमा गाउँपालिकाको घरपरिवारहरूमा सुधारिएको शौचालय प्रयोग गर्ने घरपरिवार १,४४० (५०.२६ प्रतिशत), कच्ची शौचालय प्रयोग गर्ने घरपरिवार १,१५० (४०.३५ प्रतिशत) र शौचालय नभएको घरपरिवार २६९ (९.३९ प्रतिशत) रहेको छ।

वडागत रूपमा शौचालय नभएका घरपरिवार वडानं २ मा ६० घर (२२.३० प्रतिशत), वडानं १ मा ५५ घर (२०.४५ प्रतिशत), वडानं ९ मा ४७ घर (१७.७४ प्रतिशत), वडानं ३ मा ३४ घर (१२.६४ प्रतिशत), वडानं ७ मा २९ घर (१०.७८ प्रतिशत), वडानं ४ मा २५ घर (९.२९ प्रतिशत), वडानं ८ मा १७ घर (६.३२ प्रतिशत), वडानं ५ मा २ घर (०.७४ प्रतिशत), र वडानं ६ मा शौचालय नभएका घरधुरी छैनन्।

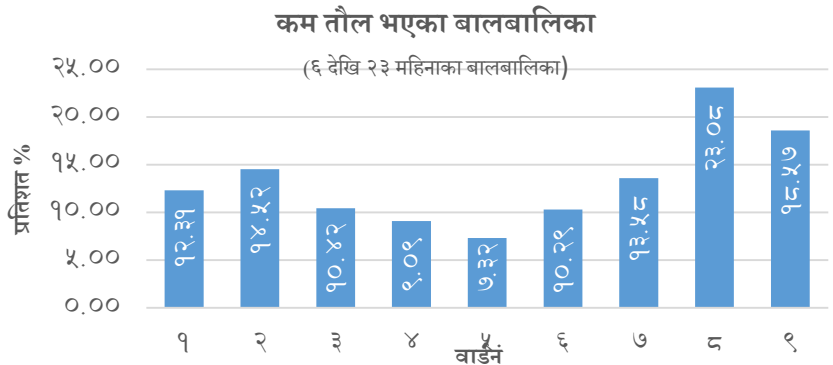


### बाल पोषण अवस्था र छुई/छाउपडी चलन (Child Undernutrition among 6 – 23 months and Menstrual Hygiene Practice)

तिला गाउँपालिकाको ६ देखि २३ महिनाका बालबालिकाको संख्या ५५५ रहेको छ। यी बालबालिका मध्ये कम तौल भएका बालबालिका ५३ (९.३६ प्रतिशत) रहेका छन्।

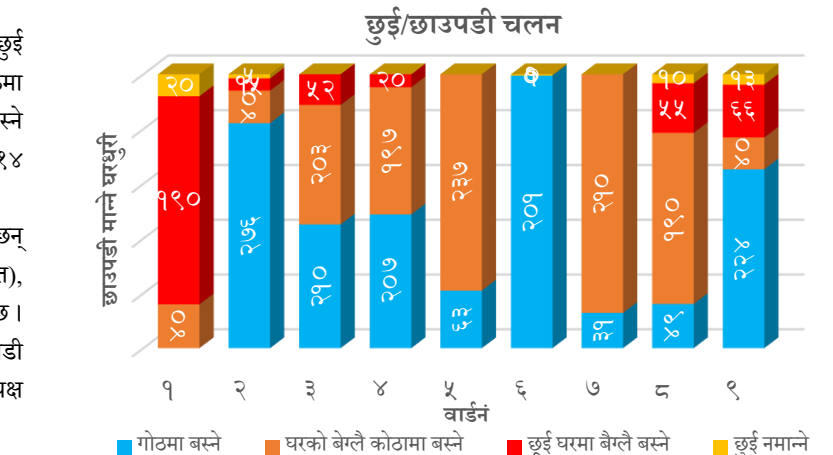
वडागत हिसाबमा सबै भन्दा कम तौल भएका बालबालिकाहरू क्रमशः वडा नं ८ मा (२३.०८ प्रतिशत), वडा नं ९ मा (१८.५७ प्रतिशत), वडा नं २ मा (१४.५२ प्रतिशत), वडा नं ७ मा (१३.५८ प्रतिशत), वडा नं १ मा (१२.३१ प्रतिशत), वडा नं ३ मा (१०.४२ प्रतिशत) र वडा नं ६ मा (१०.२९ प्रतिशत) रहेको छ।

(स्रोत/source: मातृशिशु स्वास्थ्य तथा पोषण कार्यक्रम, MCHN Programme जुम्ला )



तिला गाउँपालिकाको घरधुरीहरूमा वडास्तरीय लक्षित समूह छलफल अनुसार छुई अर्थात छाउपडी चलन बारेमा लक्षित समूहसँग छलफलबाट छुई भएको बेला गोठमा बस्ने १,२६१ जना (४४ प्रतिशत), छुई भएको बेला घरको अलगै कोठामा बस्ने १,१५७ जना (४० प्रतिशत), छुई भएको बेला छुई घरमा बस्ने ३९८ जना (१४ प्रतिशत) / छुई नमान्ने ४९ जना (२ प्रतिशत) रहेको छ।

वडागत रूपमा हेर्दा अझै पनि गोठमा बस्ने वार्डनं ६ मा २०२ घरधुरीका सत प्रतिशत छन् भने वार्डनं २ मा ३३६ घर (८२ प्रतिशत), वार्डनं ९ मा ३४३ घर (६५ प्रतिशत), वार्डनं ४ मा ४२४ घर (४९ प्रतिशत) र वार्डनं ३ मा ४६४ (४५ प्रतिशत) रहेको छ। बिद्यमान अवस्थामा पनि महिला तथा किशोरीहरू महिनावरी भएको बेला छाउपडी बस्नु पर्ने बाध्यता छ। जसको कारणले महिलाहरूमा दैनिकी कामहरूमा यसले प्रत्यक्ष असर परेको छ।



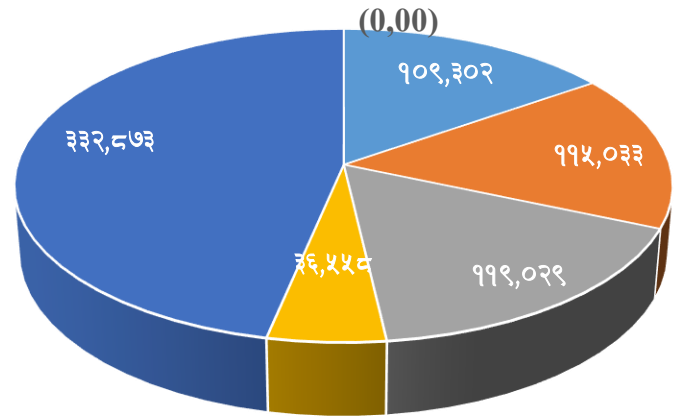
## स्थिरता (Stability)

### रोजगारीका श्रोतहरू ( Sources of incomes )

तिला गाउँपालिकाको वडागत लक्षित समूह छलफल सर्वेक्षण अनुसार रोजगार तथा आर्थिक आमदानीमा ३,९३५ जना संलग्न भएको देखिन्छ । आमदानीको कूल हिसाहरु मध्ये क्रमशः भारत रोजगारी १८८३ जनाबाट (४७ प्रतिशत), दैनिक ज्यालादारी रोजगारी ११२८ जनाबाट ( १७ प्रतिशत), तेस्रो मुलुक १०५ जनाबाट (१६ प्रतिशत), तलबी कर्मचारी २८४ जनाबाट (१५ प्रतिशत) र नेपाल भित्र मौसमी ब्यापार ५३५ जनाबाट ( ५ प्रतिशत ) बाह्र मौसमी /ब्यापार बसाई सराईबाट रहेको छ ।

वार्डन	आमदानीमा संलग्न संख्या	कुल आमदानी रु ( 0,00 ) मा
१	४९०	२५,९९६
२	९८६	२०,२९०
३	७७२	४५,९३५
४	९,०६५	९६४,२५२
५	४३९	९९८,८०४
६	७६	९२,०८९
७	२७०	९२९,०८०
८	२२२	९६,६२०
९	४९५	९६२,७३९
जम्मा	३,९३५	६९४,८३७

### रोजगारी श्रोत तथा आर्जित वार्षिक आमदानी रु



- तलबी ( २८४ जना )
- दैनिक ज्यालादारी ( ११२८ जना )
- भारत ( १८८३ )
- तेस्रो मुलुक ( १०५ जना )
- नेपाल ( ५३५ जना )

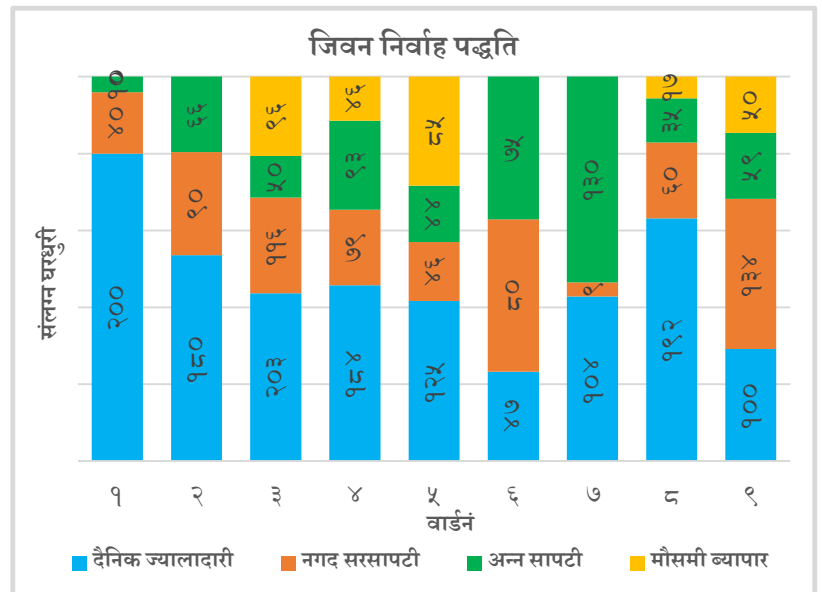
वाडागत बिभिन्न स्रोतहरूबाट तवरमा क्रमशः सबैभन्दा बढि वार्डन ४ मा (२४ प्रतिशत ), वार्डन ९ मा (२३ प्रतिशत ), वार्डन ७ मा (१९ प्रतिशत ), वार्डन ५ मा (१७ प्रतिशत ), वार्डन ३ मा (७ प्रतिशत ), वार्डन १ मा (४ प्रतिशत ), वार्डन २ मा (३ प्रतिशत ) र वार्डन ६ र ८ मा (२ प्रतिशत ) आमदानी गर्ने ब्यक्तिहरु छन् ।

## स्थिरता (Stability)

### निर्वाहपद्धति (Coping Strategy )

समग्रमा तिला गाउँपालिका घरपरिवारहरूले दैनिक जिवन निर्वाहपद्धति अपनाउने पद्धतिहरु क्रमशः ज्यालादारी ४७. प्रतिशत, नगद सरसापटी २३ प्रतिशत र अन्न सापटी २० प्रतिशत र मौसमी ब्यापार गर्ने १० प्रतिशत छन् ।

तिला गाउँपालिकामा वडागतरुपमा सामान्य अवस्थामा दैनिक जिवन निर्वाहपद्धतिका उपाय अपनाउने सबै भन्दा बढी क्रमशःवार्डन ३ मा ( १६ प्रतिशत ), वार्डन ४ मा ( १४ प्रतिशत ), वार्डन २ र ९ मा ( १२ प्रतिशत ), वार्डन ८ र ५ मा ( ११ प्रतिशत ), वार्डन १ मा ( ९ प्रतिशत ), वार्डन ७ मा ( ९ प्रतिशत ) र वार्डन ६ मा ( ७ प्रतिशत ) घरधुरीहरूले जिवन निर्वाहपद्धतिका उपायहरु अपनाउँछ ।



## सारांस (Conclusion)

- तिला गाउँपालिकाको गाउँपालिकाको कूल क्षेत्रफल १७५४९ हेक्टर रहेको छ, जस मध्ये खेती गरिएको जमिन करिव ९ प्रतिशत मात्र रहेको छ। जस मध्ये खेत १७६.५६ हेक्टर र वारी ६९९.७९ हेक्टर रहेको देखिन्छ। गाउँपालिकाको कृषि कार्यका लागि उपयोग गरिएको कूल जमिन ८७६३.३५ हेक्टर रहेको देखिन्छ।
- वडागतरुपमा तुलनात्मकरुपमा अन्न बाली बढीउत्पादन हुने वार्डहरू क्रमशः ७, ५, ८, २ र ६ रहेको छ र तरकारी उत्पादनको हिसावले क्रमशः फर्सी, आलु, खुर्सानी, मुला, रायो, बन्दा, कोरेला, काउली, गोलभेडा रहेको छ साथै तरकारी बाली तुलनात्मकरुपमा बढी उत्पादन हुने वार्डहरू क्रमशः ५, ८, ४, ७ र १ रहेको छ।
- पशुजन्य उत्पादन गाई/गोरु, खसी/बोका, कुखुरा, खरायो र घोडा/ खच्चर छ र पशुजन्य उत्पादन मध्ये संख्याको तवरले बढी मात्रामा भेडा/बाखा पालन गर्ने वार्डहरू क्रमशः ८, ५, ६ र ३ रहेको छ।
- गैरकाष्ठ वन पैदावार उत्पादनको तवरले क्रमशः समायो, पदमचाल, चिराईतो, सिमपाती र खिरौला उत्पादन हुन्छ र नगदे बाली तुलनात्मकरुपमा बढी उत्पादन हुने वार्डहरू क्रमशः ७, २, ८, ५ र ६ रहेको छ।
- समग्र गाउँपालिकाको कुल घरपरिवारमा आफ्नो स्थानीय उत्पादनले ४ महिना भन्दा कम पुग्ने ४५ प्रतिशत, ४ देखि ७ महिना पुग्ने ३१ प्रतिशत, ७ देखि ९ महिना पुग्ने १८ प्रतिशत र ९ देखि १२ महिना पुग्ने ६ प्रतिशत मात्र रहेको छ।
- गाउँपालिकामा वडागतरुमा हेर्दा खाद्य पर्याप्तताको आँकलन गर्दा वडानं ३,४,८, ९, २ र ७ क्रमशः ११ प्रतिशत, ८ प्रतिशत, ५ प्रतिशत, ५ प्रतिशत, ५ प्रतिशत, र ४ प्रतिशत घरधुरीहरूमा ४ महिना भन्दा कम मात्र खाद्य पर्याप्तता रहेको देखिन्छ।
- समग्र आमदानीको हिसावले मुख्य रुपमा गैरकाष्ठ वनपैदावर ४७ प्रतिशत घरधुरी, पशुजन्य ३७ प्रतिशत, तरकारी ३२ प्रतिशत र अन्न बाली २८ प्रतिशत घरधुरीहरू संलग्न रहेका छन्।
- वडागत हिसावले कुल साना तथा ठुला खुद्रा पसल संख्या १३५ रहेको छ, बार्षीक कारोवार बढी हुने वडानं ५, १, ७ र २ रहेको छ।
- तिला गाउँपालिका घरधुरीहरूमा खानेपानी उपयोग क्रमशः सार्वजनिक धारा २३२४ घर (८१ प्रतिशत), निजी धारा उपभोग गर्ने ४२४ घर (१५ प्रतिशत), मुलको पानी प्रयोग गर्ने ११० घर (४ प्रतिशत) र नदीको पानी प्रयोग गर्ने ४ घर ( ०.१४ प्रतिशत) छन्।
- समग्रमा पालिकाको घरपरिवारहरूमा सुधारिएको शौचालय प्रयोग गर्ने घरपरिवार १,४४० (५० प्रतिशत), कच्ची शौचालय प्रयोग गर्ने परिवार १,१५० (४० प्रतिशत) र शौचालय नभएको घरपरिवार २६९ ( ९ प्रतिशत ) रहेको छ।
- समग्र गाउँपालिकाको ६ देखि २३ महिनाका बालबालिकाको संख्या ५५५ रहेको छ। यी बालबालिका मध्ये कम तौल भएका बालबालिका ५३ (१४%) रहेका छन्।
- छुई अर्थात छाउपडी चलन आँकलनको नतिजाले छुई भएको बेला गोठमा बस्ने १,२६१ जना (४४ प्रतिशत), छुई भएको बेला घरको अलगै कोठामा बस्ने १,१५७ जना (४० प्रतिशत), छुई भएको बेला छुई घरमा बस्ने ३९८ जना (१४ प्रतिशत) / छुई नमान्ने ४९ जना (२ प्रतिशत ) रहेको देखिन्छ।
- समग्रमा पालिकाको रोजगार तथा आर्थिक आमदानीमा ३,९३५ जना संलग्न भएको देखिन्छ जसमा आमदानीको कूल हिस्सा मध्ये क्रमशः भारत रोजगारी १८८३ जनाबाट (४७ प्रतिशत), दैनिक ज्यालादारी रोजगारी ११२८ जनाबाट ( १७ प्रतिशत), तत्सो मुलुक १०५ जनाबाट (१६ प्रतिशत), तलबी कर्मचारी २८५ जनाबाट (१५ प्रतिशत) र नेपाल भित्र मौसमी ब्यापार ५५३ जनाबाट ( ५ प्रतिशत ) बाह्र मौसमी /ब्यापार बसाई सराईबाट रहेको छ।
- समग्रमा पालिकाको दैनिक जिवन निर्वाहपद्धति घरपरिवारहरूले अपनाउने पद्धतिमा क्रमशः ज्यालादारी ४७. प्रतिशत, नगद सरसापटी २३ प्रतिशत र अन्न सापटी २० प्रतिशत र मौसमी ब्यापार गर्ने १० प्रतिशत छन्।

खाद्य सुरक्षा सूचना केन्द्र स्थापना, क्षमता अभिवृद्धि, खाद्य सुरक्षा सर्वेक्षण तथा यो खाद्य सुरक्षा बुलेटिन तयार गर्न कृषि तथा पशुपन्छी विकास मन्त्रालय, भूमि व्यवस्था, कृषि तथा सहकारी मन्त्रालय तथा विश्व खाद्य कार्यक्रमबाट प्राप्त प्राविधिक सहयोगका लागि कृषिशाखा, तिला गाउँपालिका, जुम्ला आभार व्यक्त गर्दछ।



प्रदेश सरकार

भूमि व्यवस्था, कृषि तथा सहकारी मन्त्रालय



नेपाल सरकार

कृषि तथा पशुपन्छी विकास मन्त्रालय



नेपाल खाद्य सुरक्षा अनुगमन प्रणाली  
Nepal Khadhyo Surakshya Anugaman Pranali (NeKSAP)  
Nepal Food Security Monitoring System



तिला गाउँपालिका

जुम्ला, कर्णाली प्रदेश

थप जानकारीको लागि:

फोन नं : ९७५८९०१२६६

Website: <http://tilamun.gov.np/>

सम्पर्क : कृषि शाखा, तिला गाउँपालिका, जुम्ला कर्णाली

फोटो सौजन्य: डीबी बुढा, सागर परियार, जुम्ला

